



معاون وزیر جهاد کشاورزی تصریح کرد

ثبات سفارش و واردات شکر متوقف شد

* مدیریت واردات گونه‌ای خواهد بود که تولیدکنندگان از واردات بی‌رویه متضرر نشوند و محصولات کشاورزی با قیمت متعارفی در اختیار مصرف‌کنندگان قرار گیرد

برنامه‌های دولت را برای این موضوع این‌گونه توضیح داد: با توجه به ابلاغ قانون تمرکز وظایف کشاورزی و قانون افزایش بهره‌وری، واردات محصولات کشاورزی در سال ۱۳۹۳ با تعرفه‌های مناسب که از اختیارات وزیر جهاد کشاورزی است، انجام می‌شود. مدیریت واردات گونه‌ای خواهد بود که تولیدکنندگان از واردات بی‌رویه متضرر نشوند و محصولات کشاورزی با قیمت متعارفی در اختیار مصرف‌کنندگان قرار گیرد.

وی ادامه داد: با توجه به اینکه برای تأمین نیاز داخلی کشور به واردات حدود ۷۰۰ هزار تن برنج نیاز داریم؛ هر سال واردات این محصول در حد نیاز صورت می‌گیرد اما براساس آخرین آمارها امسال بیش از یک میلیون و ۷۰۰ هزار تن برنج به کشور وارد شده که بخشی از آن براساس مصوبه ستاد تدابیر ویژه برای مقابله با تحریم‌ها بوده ولی واردات برنج در سال آینده به‌گونه‌ای تنظیم می‌شود تا دیگر مشکلی در این زمینه به‌وجود نیاید و مازاد بر نیاز داخلی وارد نشود.

در صفحه ۲

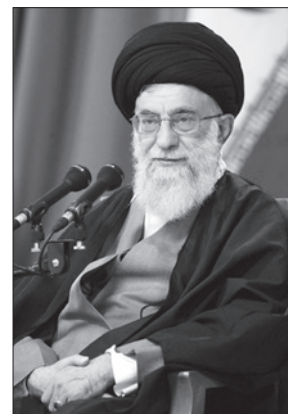


به‌مناسبت‌های گوناگون و از جمله در حاشیه نشست خبری وزیر جهاد کشاورزی روش تازه این وزارتخانه در صیانت از تولید ملی را بیان و راهنمایی‌های مفیدی به فعالان کشاورزی انجام داد که در ادامه به برخی از آنها اشاره می‌شود. وی در پاسخ به این‌که واردات بی‌حساب و کتاب در دولت گذشته به تولید آسیب‌هایی زده و شرایط را برای تولید داخلی سخت کرده است و

عبدالمهدی بخشنده از مدیران با سابقه و شجاع ایرانی در بخش کشاورزی به حساب می‌آید که در چندماه گذشته خوش درخشیده است. سخنان کارشناسانه و مبتنی بر حمایت از تولید ملی در برابر بحث‌های انحرافی که پیش از این می‌شد؛ برای علاقه‌مندان به استقلال اقتصادی و استفاده از توانایی‌های داخلی جذاب بوده و هست. معاون وزیر جهاد کشاورزی در روزهای گذشته

رهبر معظم انقلاب

در پیام نوروزی سال ۱۳۹۳



امسال را سال

اقتصاد و فرهنگ،

با عزم ملی و مدیریت جهادی

نامگذاری می‌کنیم

حضرت آیت‌الله خامنه‌ای رهبر معظم انقلاب اسلامی در پیامی به مناسبت آغاز سال ۱۳۹۳ هجری شمسی، با تبریک سال نو و نوروژ به همه هم‌میهنان و ایرانیان عزیز در سراسر جهان به‌خصوص خانواده‌های معظم شهدا و ایثارگران و مجاهدان راه اسلام و ایران، سال جدید را سال «اقتصاد و فرهنگ، با عزم ملی و مدیریت جهادی» نامگذاری کردند.

در صفحه ۸

در صفحات دیگر

میزان شکر موجود از کل مصرف سال بالاتر است

۲

کشاورزی چین: معجزه و چالش‌های پیش‌رو

۴

قفل بزرگ‌ترین کارخانه قند خاورمیانه باز می‌شود

۶

قیمت‌های جهانی غذا افزایش یافت

۷

۸۲ درصد کالری مورد نیاز جامعه از تولید داخلی کشاورزی

۸

ارقام تعجب‌برانگیز واردات

با احتساب ۱۶۸۰ هزار تن واردات به ارزش کل یک میلیارد دلار به ۵۹۵ دلار رسیده است. کنار هم قرار دادن اعداد یادشده چند نکته را به ذهن متبادر می‌کند که در ادامه به‌طور خلاصه به آنها اشاره می‌شود:

اول: آیا جمعیت ایران از سال ۱۳۸۴ تا ۱۳۹۱ رشد جهشی ۵ برابری را تجربه کرده است؟ در صورتی که نرخ رشد جمعیت ایران در سال‌های یادشده به‌طور متوسط ۱/۵ تا ۲ درصد گزارش شده است رشد میانگین ۵۰ درصدی واردات طی سال‌های یادشده آیا باعث بهت و حیرت نخواهد شد؟

در صفحه ۳

ارزش واردات شکر ایران در سال ۱۳۸۴ رقمی معادل ۱۹۷ میلیون دلار بوده است که با یک جهش بزرگ به یک میلیارد دلار در سال ۱۳۹۱ رسیده است. یک محاسبه ساده نشان می‌دهد ارزش واردات شکر در سال ۱۳۹۱ نسبت به ۱۳۸۴ تقریباً ۵ برابر شده است. ارزش واردات شکر در سال ۱۳۹۱ حتی از سال ۱۳۸۵ که ۲/۵ میلیون تن شکر وارد شده است نیز نزدیک به ۶۰ هزار دلار بیشتر است. ارزش هر تن شکر وارد شده در سال ۱۳۸۵ با احتساب ۲/۵ میلیون تن شکر به ارزش کل حدود یک میلیارد دلار، ۳۹۶ دلار بوده است. ارزش هر تن شکر وارداتی در سال ۱۳۹۱

گواهی‌نامه انطباق معیار مصرف انرژی

شرکت سهامی قند نیشابور برای نخستین‌بار در استان خراسان رضوی موفق به دریافت گواهی‌نامه انطباق معیار مصرف انرژی از اداره استاندارد ملی ایران شده است. سازمان ملی استاندارد ایران گواهی کرده است:

براساس قانون اصلاح قوانین و مقررات سازمان ملی استاندارد ایران مصوب ۱۳۷۱ و قانون «اصلاح الگوی مصرف» مصوب ۱۳۸۹/۱۲/۴ مجلس شورای اسلامی، به‌موجب این پروانه اجازه داده می‌شود واحد تولیدی قند نیشابور از علامت استاندارد ایران برای فرایند تولید شکر که بیانگر انطباق معیار مصرف انرژی با معیارهای تعیین شده در استاندارد ملی ایران به شماره ۸۶۶۸ در بازه زمانی سال ۹۱ است، استفاده نماید.

* مقدار مصرف انرژی ویژه الکتریکی (SECE): ۰/۲۸ درصد از مصرف انرژی کل
* مقدار مصرف انرژی ویژه حرارتی (SECTH): ۹۹/۷۲ درصد از مصرف انرژی کل
* مقدار مصرف انرژی ویژه کل (SECTOTAL): ۹۱/۶ GJ/ton
نشریه شکر این موفقیت را به مدیران و کارکنان قند نیشابور تبریک می‌گوید.

تولید ملی

و اقتصاد مقاومتی

بهمین دانایی

تأمین آب و نان ۷۵ میلیون ایرانی به‌علاوه تأمین سایر نیازهای مادی آنها در دنیای امروز با شرایط سخت و سفت حاکم بر جهان کار آسانی نیست. ایرانیان مانند هر ملت دیگری می‌خواهند هر روز بر ابعاد و اندازه رفاه و آسایش خود بیفزایند و این چیز ساده‌ای نیست. برطرف کردن نیازهای مادی این مردم و تلاش برای افزایش سطح زندگی آنها و استقلال اقتصادی و سیاسی از دنیای نه‌چندان دوستانه امروز، موجب شده است که «اقتصاد» یک مقوله بسیار بااهمیت و ملموس شده و در کنار «فرهنگ» قرار گیرد. مقام معظم رهبری، آیت‌الله خامنه‌ای سال ۱۳۹۳ را به‌دلایل یادشده به سال «فرهنگ» و «اقتصاد» اختصاص دادند. ایشان در ماه‌های سپری شده بارها موضوع «اقتصاد مقاومتی» را به مسؤولان دولت، نمایندگان مجلس، فعالان اقتصادی و عموم مردم یادآور شده و ضرورت توجه ویژه به مقوله اقتصاد را مورد تأکید قرار داده‌اند. دقت در آنچه که درباره اقتصاد مقاومتی و اهمیت مقوله اقتصاد در ماه‌های اخیر طرح و بحث شده یک چیز را به‌خوبی نشان می‌دهد: تولید ملی و تولید داخلی محور فعالیت‌های اقتصاد مقاومتی است و در این باره هیچ تردیدی وجود ندارد.

در صفحه ۲



تولید ملی و اقتصاد مقاومتی

این ثروت در مسیر رشد و تعالی معنوی استفاده کنند. این مسئله بسیار مهمی است که نباید به بهانه‌های واهی از آن غفلت کنیم.

کالاهای اساسی

در میان کالاهای مورد نیاز جامعه ایرانی برخی از آنها به دلایل گوناگون اهمیت بیشتری دارند. گندم، برنج و شکر از مهم‌ترین کالاهایی هستند که جامعه ایرانی مثل هر جامعه دیگری وابستگی شدیدی به مصرف آنها دارد. در کنار این سه کالا برخی دیگر از کالاهای مثل چای، روغن نباتی و کالاهایی مثل ذرت و سویا به‌عنوان غذای اصلی دام و طیور نیز اهمیت فوق‌العاده‌ای در تأمین غذا دارند. از آنجایی که امنیت غذایی مقوله‌ای سرنوشت‌ساز است و رهبران و مسئولان همه جامعه‌ها با هرگرایش سیاسی آن را بخش مهمی از امنیت ملی می‌دانند. آیا تولید داخلی این کالاهای ذات اقتصاد مقاومتی قرار نمی‌گیرند؟ تردید نداشته باشیم که اقتصاد مقاومتی ضمن همه مزیت‌هایی که دارد، بیشترین توجه‌اش به خودکفایی یا حداقل خوداتکایی در تولید چند قلم کالای اساسی است که به آنها اشاره شد. تولید شکر در داخل با استفاده از ظرفیت‌های داخلی یک کارشدنی است و با یک برنامه‌ریزی جامع که در آن همه لایه‌ها و ابعاد کار دیده شود، به‌دست می‌آید. نباید این مسئله را حل‌ناشدنی دانست و آن را به رویا تبدیل کرد. استقلال جامعه ایرانی از وابستگی زیان‌آور به شکر خارجی که دامپینگ شده به بازار ایران روانه می‌گردد در همین نزدیکی‌هاست و امیدواریم در سال ۱۳۹۳ گام‌هایی در مسیر رسیدن به این هدف برداریم. ذهن و عقیده مسئولان اصلی کشاورزی با رسیدن به مرزهای بالای خودکفایی در تولید محصولات اساسی و همچنین شکر مناسب و کارساز است که آن را در سال اقتصاد و فرهنگ به فال نیک می‌گیریم.



از صفحه اول

مزیت‌های تولید

ضروری است. معضل اصلی جامعه ایرانی در حال حاضر آیا جز این است که میلیون‌ها جوان با تحصیلات بالا کاری برای خود نمی‌یابند؟ پس چرا نباید اهمیت تولید را برای همه روشن سازیم و هر کاری که به این مقوله آسیب می‌زند را کنار نگذاریم؟ یکی دیگر از مشکلات امروز اقتصاد ایران رکود گسترده‌ای است که از سال ۱۳۹۰ شروع و تاکنون نیز ادامه داد. آیا رشد ۵/۸ درصدی منفی اقتصاد ایران در سال ۱۳۹۱ جز منفی ۲ درصدی (احتمالی سال ۱۳۹۱) جز با رشد تولید داخلی از زیر صفر بیرون می‌آید؟ به نظر می‌رسد این مسئله آنقدر بدیهی است که تردیدی در ضرورت آن دیده نشود اما متأسفانه برخی ذهن‌های نه‌چندان نیرومند و البته احتمالاً دلبسته به منافع زودگذر گروهی و فردی، آن را نمی‌بینند. برای خروج از رکود، رسیدن به موانع تولید و برطرف کردن آنها یک امر اجتناب‌ناپذیر است و نباید بر این موضوع خدشه وارد شود. از طرف دیگر نیک می‌دانیم که مردم ایران مانند مردم همه سرزمین‌ها می‌خواهند رفاه مادی بیشتری داشته باشند و ثروتمندتر شوند تا از

تولید یک اصطلاح عام در ادبیات اقتصادی و یک عمل ویژه در چرخه حیات و کسب و کار و معیشت مردمان یک سرزمین است. تولید به‌معنای خلق یک کالا و یک خدمت است. تولید ملی یعنی اینکه سهم عوامل تولید داخلی در مجموع ارزش افزوده یک یا چند کالا سهم غالب باشد. استفاده از عوامل داخلی تولید مثل آب، زمین، سنگ آهن، معدن مس، چاه نفت، میدان گازی و فراورده‌هایی که در یک فرایند که به تولید کالاهای منجر شود و در هر کشور و در هر سرزمینی حتی کشورهای با اقتصاد آزاد حرف اول را می‌زند. هیچ سرزمین و جامعه‌ای نیست که تولید ملی را به قیمت‌های پایین از دست بدهد زیرا تولید داخلی مزیت‌های انکارناشدنی دارد. ایجاد شغل برای مردم یک جامعه، از مزیت‌های بسیار با اهمیت تولید داخلی است. این مسئله برای جامعه ایرانی که اکنون با نرخ بیکاری جوانان مواجه است بسیار با اهمیت و

انجمن صنفی کارخانه‌های قند ایران

میزان شکر موجود از کل مصرف سال بالاتر است

این میزان شکر برای سال ۱۳۹۳ در حالی برآورد شده است که شکر موجود در کارخانه‌های ورامین و کرج که عضویت انجمن صنفی کارخانه‌های قند و شکر را ندارند در این آمار لحاظ نشده است. علاوه بر این در آمار ارائه شده موجودی انبار بازرگانان و کارخانه‌های مصرف‌کننده بزرگ نیز دیده نشده که خود رقم قابل توجهی است. به‌نظر می‌رسد این وضع عالی از تولید و ذخیره شکر در ایران که از مصرف کل سال ۱۳۹۳ نیز بالاتر است یکی از بهترین سال‌ها برای حرکت به سوی خودکفایی نسبی در تولید شکر و قطع واردات این محصول تا جایی که ممکن است را رقم زده و دولت محترم می‌تواند امسال را سال سکوی پرش برای عبور از وابستگی‌های تلخ شکر به خارجی‌ها کند. پایداری مدیران، سهامداران و صاحبان کارخانه‌های قند و شکر در سال‌های سخت ۱۳۸۴ تا ۱۳۹۲ و عبور از تله مرگ اکنون فضای بسیار مناسبی برای دولت یازدهم فراهم کرده که با کمترین دغدغه راه را برای تنظیم برنامه جامع ۵ ساله یا بیشتر صنعت اصیل قند فراهم کند. این شرایط فوق‌العاده‌ای است که نباید آن را در بازی‌های نه‌چندان مفید از دست داد.

کشتی‌های بخش خصوصی در حال تخلیه و در مسیر ایران ۶۷ هزار تن و باقی‌مانده تولید سال ۱۳۹۲ بخش نیشکری حدود ۱۶۰ هزار تن بوده است. مجموع ارقام یاد شده که ۱/۷ میلیون تن شکر است به سال تازه انتقال یافته است. با توجه به اینکه رقمی حدود ۱/۲ تا ۱/۳ میلیون تن شکر در سال زراعی جدید برداشت و عرضه خواهد شد، موجودی شکر در سال ۱۳۹۳ به ۳ میلیون تن می‌رسد که بیشتر از نیاز داخل است.

تازه‌ترین آمار استخراج شده توسط انجمن صنفی کارخانه‌های قند ایران نشان می‌دهد رقمی معادل ۱/۷ میلیون تن حداقل شکر انتقال یافته از منابع موجود به سال ۱۳۹۳ است. براساس این گزارش در پایان سال ۱۳۹۲ موجودی انبار کارخانه‌های شکر رقمی معادل ۱۱۱۵ هزار تن، موجودی ۵ کشتی بازرگانی دولتی در بنادر، حدود ۲۶۱ هزار تن؛ میزان شکر دو کشتی متعلق به بخش خصوصی که در بنادر ایران تخلیه شده حدود ۱۰۸ هزار تن،

وضعیت موجودی شکر و میزان انتقالی به سال ۹۳

شرح	تن
موجودی انبار کارخانه‌ها در پایان اسفندماه ۹۲	۱,۱۱۵,۰۰۰
پنج کشتی بازرگانی دولتی موجود در بنادر حدود	۲۶۱,۵۰۰
نام کشتی‌ها: Secret, Anarita, Flag Mersindi, Arcadia, The Guide	
دو کشتی شکر بخش خصوصی تخلیه شده در انبار بنادر کشور	۱۰۷,۹۰۰
نام کشتی‌ها تخلیه شده: Panamax Alexander, Royal Arsenal	
کشتی‌های بخش خصوصی در حال تخلیه و در مسیر ایران	۶۶,۶۰۰
نام کشتی‌ها: Samanta, Zy Hi Sheng	
باقیمانده تولید ۹۲ (بخش نیشکر)	۱۶۰,۰۰۰
جمع شکر قطعی در پایان سال ۹۲	۱,۷۱۱,۰۰۰
حداقل شکر انتقال یافته به سال ۹۳ (ابتدای فروردین)	۱,۷۱۱,۰۰۰

معاون وزیر جهاد کشاورزی تصریح کرد

ثابت سفارش واردات شکر متوقف شد

از صفحه اول

با بررسی‌هایی که انجام شده به این نتیجه رسیدیم که مقدار شکر در کشور بیش از نیاز است و بر همین اساس به سازمان توسعه تجارت و وزارت صنعت نامه نوشتیم که تا اطلاع ثانوی ثبت سفارش شکر انجام نشود. هیچ اختلافی برای اجرای قانون تمرکز وظایف بازرگانی بخش کشاورزی بین وزارت جهاد کشاورزی و تجارت وجود ندارد و تولید، تجارت و تنظیم بازار داخلی و خارجی محصولات کشاورزی به‌صورت کامل بر عهده وزارت جهاد کشاورزی است که در حال اجرای آن هستیم. تجارت اعم از واردات، صادرات، تنظیم بازار داخلی، تعرفه و قیمت‌گذاری محصولات کشاورزی از ابتدای سال ۹۳ براساس قانون برعهده وزارت جهاد کشاورزی است.

خرید تضمینی گندم در سال گذشته برعهده وزارت صنعت، معدن و تجارت بود اما از امسال این وظیفه بر عهده وزارت جهاد کشاورزی است خرید محصول برداشت‌شده از برخی مناطق کشور آغاز شده است که البته در این زمینه از ظرفیت برخی شرکت‌ها مانند شرکت بازرگانی دولتی نیز استفاده می‌شود. براساس ابلاغیه وزیر جهاد کشاورزی، مسؤول راهبری خرید تضمینی گندم در همه استان‌ها قائم‌مقام وزیر در امور بازرگانی است و دستگاه‌های مجری خرید شرکت بازرگانی دولتی به سازمان تعاونی روستایی در این زمینه کمک می‌کنند.

هنوز قیمت حامل‌های انرژی برای سال آینده در هیأت دولت تعیین و تصویب نشده اما دولت این قیمت‌ها را تا پایان فروردین ماه ابلاغ می‌کند و افزایش قیمت حامل‌های انرژی به هر اندازه‌ای که صورت بگیرد، بررسی خواهد شد که در تولید انواع محصولات کشاورزی چه تأثیری خواهد داشت. بر همین اساس درصددیم این افزایش قیمت‌ها به‌گونه معقولی برای کشاورزان اعمال شود تا تأثیر منفی بر تولید آنها نداشته باشد.

سه کارگروه در این وزارتخانه برای پیشبرد سیاست‌های اقتصاد مقاومتی در بخش کشاورزی تشکیل شده تا برنامه‌ها را برای اجرای دقیق این امور پیگیری کنند.

اولین معامله شکر در بورس کالا در سال ۹۳

بورس کالای ایران امروز ۲۶ فروردین شاهد معامله نخستین محموله شکر در سال جاری بود؛ ضمن آنکه در این روز حدود ۴۰ هزار تن انواع مواد پلیمری به‌فروش رسید.

به گزارش روابط عمومی و امور بین‌الملل شرکت بورس کالای ایران، در این روز و در تالار محصولات کشاورزی، معامله ۱۰۰ تن شکر سفید کارخانه امیرکبیر و ۱۰۰ تن شکر سفید کارخانه قند دعبل خرازی به قیمت ۱۹ هزار ریال برای هر دو محموله روی تابلوی معاملات ثبت شد.



ارقام تعجب برانگیز واردات

تهیه طرح‌های تقویت خوداتکایی برای ۹ محصول اساسی

در راستای اجرایی کردن شعار سال جدید با محوریت عزم ملی و مدیریت جهادی، برای ۹ محصول اساسی بخش کشاورزی طرح‌های افزایش تولید و کاهش وابستگی تهیه شده است که به زودی تقدیم دولت می‌شود. معاون بهبود تولیدات گیاهی وزارت جهاد کشاورزی با اعلام این خبر درباره اقدامات این معاونت برای اجرایی شدن شعار امسال گفت: سال ۹۳ را در حالی آغاز می‌کنیم که با شعار «اقتصاد و فرهنگ با عزم ملی و مدیریت جهادی» عجین شده است و در این راستا در بخش تولیدات گیاهی برنامه‌های جدیدی در حال انجام است.

عباس کشاورز افزود: طرح‌های افزایش تولید و کاهش وابستگی‌ها برای ۹ محصول اساسی تهیه شده و آماده ارسال به دولت است.

تقویت خوداتکایی در محصولات اساسی در سال جدید مدنظر قرار گرفته و در این راستا تمامی برنامه‌ها و طرح‌های تدوین شده به کمک بخش کشاورزی خواهد آمد تا از وابستگی‌ها رهایی یابیم.

در محصولات اساسی چون برنج، گندم، جو، ذرت، شکر و دانه‌های روغنی طرح‌هایی تدوین شده که در صورت حمایت‌های دولت و اجرایی شدن آنها می‌توانیم بخش عظیمی از وابستگی‌ها را کاهش دهیم.

بخش کشاورزی پتانسیل‌های بسیار بالایی برای افزایش تولید و کاهش واردات دارد که باید در این راستا دولت خدمتگزار، حمایت‌های لازم را انجام دهد.

خوشحالیم که بارندگی‌ها باعث تغذیه آب‌های زیرزمینی شد

معاون بهبود تولیدات گیاهی وزارت جهاد کشاورزی درباره وضعیت آب و هوایی، سرمای بهاره و باران‌های سیل‌آسا و میزان خسارت آن به محصولات کشاورزی یادآور شد:

گزارش‌های مربوط به مسائل فوق در فصل بهار هنوز به جمع‌بندی نرسیده است، اما از آنجا که بارندگی‌ها باعث تغذیه آب‌های زیرزمینی شده است، برای بخش کشاورزی نوید خوبی به ارمغان خواهد داشت.

کشاورز تأکید کرد: چاه‌های آب‌های زیرزمینی از بیلان منفی رنج می‌برد که هر مقدار بارندگی اتفاق بیفتد، مفید خواهد بود. هرچند که ممکن است به برخی از محصولات کشاورزی خسارت‌هایی وارد شود.

وی اظهار داشت: پیش‌بینی خسارت جدی به محصولات مختلف نمی‌شود، اما باران نوید خوشحالی برای بخش کشاورزی دارد.

بیشترین فشار برای انتقال ارز به ایران وجود داشته است یک میلیارد دلار از ارزهای گرانبها را به واردات شکر اختصاص داده است. نکته جذاب در آمارهای این صفحه ارقام مندرج در (جدول شماره یک) است که نشان می‌دهد بخش خصوصی چگونه از واردات ۸۰ هزار تن شکر در سال ۱۳۸۴ به ۱۴۸۵ هزار تن در سال ۱۳۸۵ و ۱۸۰۵ هزار تن در سال ۱۳۸۹ رسیده است. دادن ارزهای گرانبهای کشور به یک گروه کوچک از واردکنندگان شکر در نیمه دوم دهه ۱۳۸۰ و دو سال نخست دهه ۱۳۹۰ نباید موجب حسرت و تعجب شود؟

(نسبت ۵۹۵ دلار به ۳۹۶ دلار) طی سال‌های یادشده را پوشش دهد؟

پنجم: آیا درآمدهای ارزی ایران از فروش نفت و صادرات غیرنفتی به رشدهای حیرت‌انگیز رسیده است که ایرانیان بتوانند در بدترین سال‌های ارزی یک میلیارد دلار برای واردات شکر هزینه کنند؟

*** نتیجه‌گیری:** به نظر می‌رسد یک جریان مدیریتی ناکارآمد و لجاجت که با ارقام و اعداد ساختگی و تخیلی راه واردات شکر را هموار کردند شرایط را گونه‌ای کردند که ایران در بدترین سال‌های ارزی و در شرایطی که

از صفحه اول

دوم: آیا درآمد سرانه ایرانیان در سال‌های ۱۳۸۴ تا ۱۳۹۱ و در وضعی که رشد درآمد سرانه دست‌کم در سال ۱۳۹۱ با کاهش ۵/۸ درصدی مواجه شده افزایش قابل توجهی پیدا کرده است که رشد واردات شکر را بتواند خریداری کند؟

سوم: آیا میزان تولید شکر در ایران در سال ۱۳۹۱ نسبت به ۱۳۸۴ به مرزهای سقوط رسیده است که لازم شده واردات افزایش یابد؟

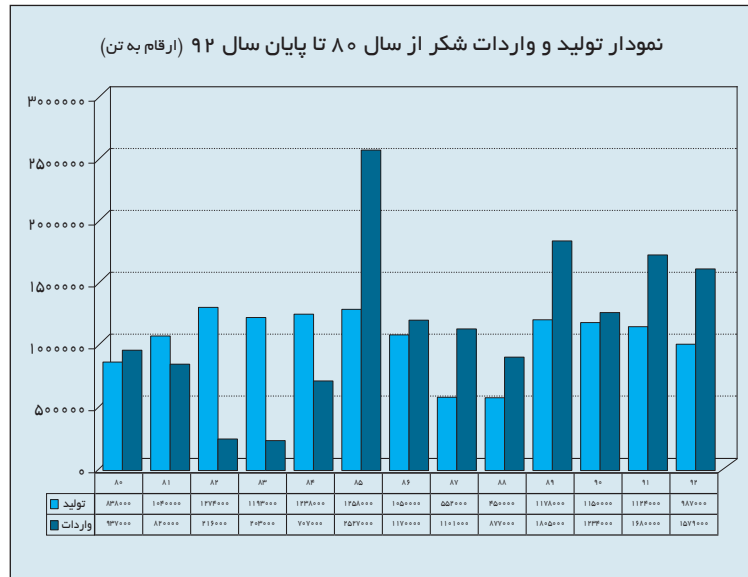
چهارم: آیا نرخ تورم عمومی در سطح جهان در سال‌های ۱۳۸۴ تا ۱۳۹۱ به اندازه‌ای بوده است که رشد قیمت واردات به میزان ۱۵۰ درصد در چندسال

جدول ۱: آمار واردات شکر از سال ۱۳۸۰ تا پایان سال ۱۳۹۲ به تفکیک واردات دولتی و خصوصی

ارقام به هزار تن

سال	واردات بخش خصوصی	واردات بخش دولتی	جمع واردات
۱۳۸۰	۰	۹۳۷	۹۳۷
۱۳۸۱	۰	۸۲۰	۸۲۰
۱۳۸۲	۵۶	۱۶۰	۲۱۶
۱۳۸۳	۴۲	۱۶۱	۲۰۳
۱۳۸۴	۸۰	۶۲۷	۷۰۷
۱۳۸۵	۱۴۸۵	۱۰۴۲	۲۵۲۷
۱۳۸۶	۹۶۲	۲۰۸	۱۱۷۰
۱۳۸۷	۱۱۰۱	۰	۱۱۰۱
۱۳۸۸	۸۷۷	۰	۸۷۷
۱۳۸۹	۱۸۰۵	۰	۱۸۰۵
۱۳۹۰	۱۲۳۴	۰	۱۲۳۴
۱۳۹۱	۱۱۷۵	۵۰۵	۱۶۸۰
۱۳۹۲	۱۰۵۵	۵۲۴	۱۵۷۹

منبع: گمرک جمهوری اسلامی ایران



منبع: گمرک جمهوری اسلامی ایران

جدول ۲: واردات شکر از سال ۸۴ تا پایان سال ۹۲ به تفکیک شکر خام و سفید (ارقام به هزار تن)

سال	سفید	بها (دلار)	خام	بها (دلار)	جمع واردات	بها جمع واردات (دلار)
۱۳۸۴	۷۸	۲۰,۱۲۴,۰۰۰	۶۲۹	۱۷۷,۲۵۶,۰۰۰	۷۰۷	۱۹۷,۳۸۰,۰۰۰
۱۳۸۵	۶۳۷	۲۹۱,۲۷۱,۹۱۰	۱,۸۹۰	۷۲۶,۱۸۲,۵۵۹	۲,۵۲۷	۱,۰۱۷,۴۵۴,۴۶۹
۱۳۸۶	۳۴۸	۱۳۳,۳۰۹,۳۴۴	۸۲۲	۲۷۴,۴۶۱,۳۶۷	۱۱۷۰	۴۰۷,۷۷۰,۷۱۰
۱۳۸۷	۱۰۳	۳۷,۲۱۳,۳۳۲	۹۹۸	۲۸۷,۸۰۰,۱۰۳	۱۱۰۱	۳۲۵,۰۱۳,۴۳۵
۱۳۸۸	۲۷	۸,۸۱۹,۹۰۶	۸۵۰	۳۱۵,۸۲۶,۱۱۴	۸۷۷	۳۲۴,۶۴۶,۰۲۰
۱۳۸۹	۰	۰	۱۸۰۵	۷۰۴,۵۲۰,۴۰۷	۱۸۰۵	۷۰۴,۵۲۰,۴۰۷
۱۳۹۰	۶	۳,۷۹۹,۵۱۰	۱۲۲۸	۷۵۲,۱۰۵,۳۳۴	۱۲۳۴	۷۵۵,۹۰۴,۸۴۴
۱۳۹۱	۰	۰	۱۶۸۰	۱,۰۷۲,۴۱۳,۶۰۸	۱۶۸۰	۱,۰۷۲,۴۱۳,۶۰۸
۱۳۹۲	۰	۰	۱۵۷۹	۸۳۲,۱۸۷,۹۵۸	۱۵۷۹	۸۳۲,۱۸۷,۹۵۸
جمع	۱۱۹۹	۴۹۴,۵۳۸,۰۰۲	۱۱۴۸۱	۵,۱۴۲,۷۵۳,۳۶۰	۱۲۶۸۰	۵,۶۳۷,۲۹۱,۳۶۱

منبع: گمرک جمهوری اسلامی ایران

جدول ۳: واردات شکر خام به صورت ماهیانه از سال ۱۳۸۵ تا سال ۱۳۹۲

ردیف	سال	فروردین	اردیبهشت	خرداد	تیر	مرداد	شهریور	مهر	آبان	آذر	دی	بهمن	اسفند	جمع
۱	۱۳۸۵	۱۵۴	۹۴	۱۱۱	۲۰۵	۳۰۷	۱۹۲	۱۸۷	۲۲۳	۱۹۴	۲۹۸	۲۴۰	۲۷۶	۲۴۸۱
		جمع هرماه + ماه‌های قبل	۱۵۴	۲۴۸	۳۵۹	۵۶۴	۸۷۱	۱۰۶۳	۱۲۵۰	۱۴۷۳	۱۶۶۸	۱۹۶۵	۲۲۰۵	۲۴۸۱
۲	۱۳۸۶	۲۳۶	۲۲۸	۱۱۲	۵۴	۱۱۱	۱۳۳	۶۱	۵۵	۶۵	۲۷	۵۰	۳۸	۱۱۷۰
		جمع هرماه + ماه‌های قبل	۲۳۶	۴۶۴	۵۷۶	۶۳۰	۷۴۱	۸۷۴	۹۳۵	۹۹۰	۱۰۵۵	۱۰۸۲	۱۱۳۲	۱۱۷۰
۳	۱۳۸۷	۲۸	۲۹	۸۸	۸۹	۱۴۹	۱۷۳	۲۴	۶۸	۶۵	۱۲۶	۱۶۹	۹۳	۱۱۰۱
		جمع هرماه + ماه‌های قبل	۲۸	۵۷	۱۴۵	۲۳۴	۳۸۳	۵۵۶	۵۸۰	۶۴۸	۷۱۳	۸۳۹	۱۰۰۸	۱۱۰۱
۴	۱۳۸۸	۱۱۹	۱۰۸	۵۷	۶۴	۴۲	۳۳	۹۴	۴۶	۴۵	۷۴	۱۲۲	۷۳	۸۷۷
		جمع هرماه + ماه‌های قبل	۱۱۹	۲۲۷	۲۸۴	۳۴۸	۳۹۰	۴۲۳	۵۱۷	۵۶۳	۶۰۸	۶۸۲	۸۰۴	۸۷۷
۵	۱۳۸۹	۶۹	۱۰۷	۱۳۲	۲۳۴	۳۱۲	۳۳۰	۱۶۱	۱۱۲	۸۰	۶۳	۷۳	۱۳۲	۱۸۰۵
		جمع هرماه + ماه‌های قبل	۶۹	۱۷۶	۳۰۸	۵۴۲	۸۵۴	۱۱۸۴	۱۳۴۵	۱۴۵۷	۱۵۲۷	۱۶۰۰	۱۶۷۳	۱۸۰۵
۶	۱۳۹۰	۰	۲۴	۱۲	۶۸	۳۰۱	۳۸۴	۳۱	۱۸	۱۷	۱۸۱	۱۴۲	۵۶	۱۲۳۴
		جمع هرماه + ماه‌های قبل	۰	۲۴	۳۶	۱۰۴	۴۰۵	۷۸۹	۸۲۰	۸۳۸	۸۵۵	۱۰۳۶	۱۱۷۸	۱۲۳۴
۷	۱۳۹۱	۵۰	۶۹	۱۲۱	۵۵	۱۵۴	۱۹۶	۱۹۰	۲۷	۲۲۸	۱۵۱	۳۰۷	۱۲۳	۱۶۸۱
		جمع هرماه + ماه‌های قبل	۵۰	۱۱۹	۲۴۰	۲۹۵	۴۴۹	۶۴۵	۸۳۵	۸۷۲	۱۱۰۰	۱۲۵۱	۱۵۵۸	۱۶۸۱
۸	۱۳۹۲	۸۸	۱۵	۸۸	۱۱۴	۶۱	۱۵۹	۲۰۷	۱۱۵	۱۴۶	۱۳۴	۲۲۵	۲۲۷	۱۵۷۹
		جمع هرماه + ماه‌های قبل	۰	۱۰۳	۱۹۱	۳۰۵	۳۶۶	۵۲۵	۷۳۲	۸۴۷	۹۹۳	۱۱۲۷	۱۳۵۲	۱۵۷۹



کشاورزی چین:

معجزه و چالش های پیش رو

* دکتر محمدحسین عمادی

مشاور بین المللی سیاستگذاری و توسعه کشاورزی

می کند مانع از واردات ذرت مکزیک می شود و... چین حتماً از تولید کشاورزی حمایت می کند. کشاورزی در چین شاید با طبیعت اقتصاد ایران سازگاری بیشتری داشته باشد، بنابراین شناخت عمیق کشاورزی این کشور برای علاقه مندان یک ضرورت است. مقاله حاضر این شناخت را برای کارشناسان فراهم می کند.

فعالیت کشاورزی در هر سرزمین و در هر تاریخی به دلیل طبیعت آن که وابسته به قوت زمین و کرامت آسمان است و همچنین به دلیل ساختار جمعیت کشاورزان نیازمند حمایت دولت ها بوده و هست. در حالی که ژاپن به هر قیمت از برنج کاران خود حمایت می کند. تایلند تولیدکنندگان شکر را در چتر حمایتی خود دارد و حتی آمریکا تهدید

محصولات مصرفی درازمدت، به شکل بی سابقه ای افزایش باید و بازار جهانی را تسخیر کند.

رهبران سیاسی این کشور با تغییرات بنیادی در سیاست های اقتصادی نه تنها مسیر سیستم اقتصادی و سیاسی، بلکه نظام کشاورزی و زندگی روستایی کشور را به کلی دگرگون کنند. کمون های روستایی جای خود را به سیستم اجاره داری زمین داده، تعاونی های خانوادگی تشکیل شود و از این طریق تولید محصولات کشاورزی به شکل فزاینده ای افزایش یابد. الگوی تحول کشاورزی و زندگی روستایی در چین، که کماکان در فرایند تغییر و تحول به سر می برد، برای بسیاری از کشورهای عقب مانده الگوی مناسب و راهی نسبتاً هموار است. اصلاحات فراگیر اقتصادی نه تنها اقتصاد کشاورزی بلکه نوع زندگی در روستا را متحول ساخت و الگوی جدیدی از توسعه روستایی را در صحنه اجرا و مکاتب علمی به ثبت رساند.

سیاست جدید اقتصادی تنگ شیائوپنگ، صحت نظریه همگرایی گالبرایت اقتصاددان سرشناس آمریکایی را به اثبات رساند. همگرایی دو سیستم اقتصادی سرمایه داری و سوسیالیستی را با هدایت واحد دولتی متکی به اقتصاد بازار، رشد جهش وار و اعجاز آمیز اقتصاد چین را تأمین کرد و جهان را حیرت زده کرد و تئوری های متداول و مرسوم مربوط به عقب ماندگی جهان سوم را به زیر سؤال برد. چین در عرض ۲۰ سال (۲۰۰۰ - ۱۹۸۰)، راهی که دیگر کشورها در یک قرن طی کرده اند را پیمود. در این مدت، کیفیت زندگی مردم چین ۲۲ برابر بهتر شده، درآمد سرانه روستاییان ۵۴ بار افزایش و شمار جمعیت کم درآمد از ۵۳ درصد به ۸ درصد کاهش یافت.

سال ۱۹۷۹، سال آغاز رفرم در چین بود. رهبری چین در آغاز رفرم، برنامه رشد اقتصادی سه مرحله ای تنظیم کرد و آن را به مرحله اجرا در آورد:

مرحله اول: (۱۹۹۰-۱۹۸۰)، تولید ناخالص ملی دو برابر شد. در این مرحله، مسئله تأمین اهالی با غذا و لباس حل شد. مرحله دوم: (۲۰۰۰-۱۹۹۱) تولید ناخالص ملی سه برابر افزایش یافت. این افزایش امکان داد مردم چین به مرحله متوسط زندگی دست یابند.

مرحله سوم: رفرم (۲۰۱۰-۲۰۰۱) در این مرحله، مدرنیزاسیون اقتصادی ملی و موازی با آن، مدرنیزاسیون کشور تکمیل شده و برنامه تبدیل سبیری و خاور دور به اقتصاد جنبی چین، از اصلی ترین اهداف بود.

تحولات بنیادی و اعجاب برانگیز سه دهه گذشته اقتصاد چین همه جهانیان را به تعجب واداشته است. کسب دومین جایگاه قدرت اقتصادی جهان در کنار سرمایه گذاری عظیم نظامی، اعزام فضا نورد به مدار زمین همه نشان از شتاب و شدت بیداری این اژدهای کهن دارد.

بسیاری از تحلیلگران توجه خود را بر روند تحول صنعت و خدمات در این کشور متمرکز کرده اند در حالی که تغییرات بنیادی در بخش کشاورزی این کشور روی دیگر سکه بوده و سیاست های متخذه در این بخش نشان دهنده اوج و عمق تحولات در این کشور است.

دولت چین با به کار بستن برنامه ها و سیاست های اصولی توانسته است در سه دهه گذشته بهره وری تولیدات کشاورزی را به شدت افزایش دهد به نحوی که تنها با داشتن ۷ درصد از اراضی کشاورزی جهان، ۲۰ درصد از جمعیت جهان را تغذیه کند. اما هم اکنون و در ادامه ارتقاء امنیت غذایی با معضلاتی همچون محدودیت فزاینده منابع آب، خطرات زیست محیطی و چالش های جدی دست به گریبان است. مروری کلی بر الگوی تحولات در بخش کشاورزی کشور چین در ۳۰ سال گذشته و چالش های پیش رو بیانگر درس های آموزنده ای برای کشورهای در حال توسعه که اقتصاد آنها در حال گذار از کشاورزی سنتی و معیشتی است، خواهد داشت.

اصلاحات سریع و ساختاری کشاورزی در چین

پس از انقلاب کمونیستی و در دوران مائو در روستاهای چین کمون های اقتصادی و نظامی تشکیل شد. روستاییان در چارچوب کشاورزی معیشتی با منابع محدود آب و خاک تلاش می کردند و در ازاء این تلاش غذا دریافت می نمودند. بدین ترتیب، سیستم برابری و بدون رقابت و خلاقیت، کمون اقتصاد کشاورزی چین را با رکود بی سابقه ای روبه رو ساخته و در پایان دهه ۶۰ چین از جمله کشورهای فقیر جهان به شمار می رفت.

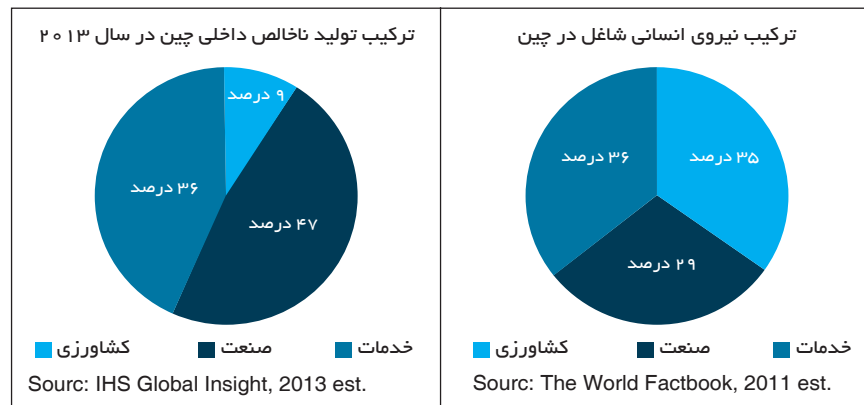
از آغاز سال ۱۹۷۹ حزب کمونیست چین سیاست های اصلاحات و درهای باز را که تنگ شیائوپنگ مطرح کرد به اجرا گذارد. پس از اجرای سیاست های اصلاحات و درهای باز به این طرف، توسعه اقتصاد ملی و اجتماعی چین به دستاوردهای چشم گیری نایل آمده است. سرمایه خصوصی (داخلی، به ویژه خارجی) امکان پیدا کرد با استفاده از کار ارزان، مواد خام ارزان، بازار وسیع داخلی تولیدات صنعتی، به ویژه در تولیدات

ویژگی های بارز کشاورزی کشور چین

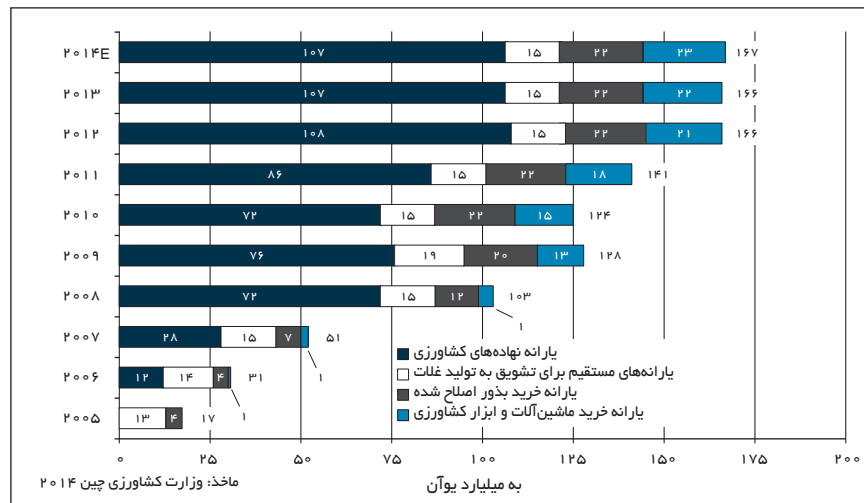
چین کشوری است که تنها تا دو دهه قبل اکثریت مطلق جمعیت آن در روستا زندگی کرده و به کشاورزی مشغول بودند. اما هم اکنون تنها ۳۵ درصد نیروی کار آن در بخش کشاورزی شاغل هستند. هر چند سهم کشاورزی از تولید ناخالص داخلی ۹ درصد است اما ارزش تولیدات کشاورزی این کشور در سال ۲۰۱۲ به رکورد ۲۲۰ میلیارد دلار رسید و کماکان کشاورزی در اقتصاد چین جایگاه مهمی دارد. ترکیب منابع تأمین تولید ناخالص داخلی GDP در چین و ترکیب اشتغال نیروی انسانی نشانگر اوج تحولاتی است که در چند دهه گذشته در چین اتفاق افتاده است. همان طور که در نمودارهای (صفحه ۵) دیده می شود این ترکیب به سرعت باعث تغییر در ترکیب منابع مالی و نیروی انسانی این کشور در سه بخش صنعت، خدمات و کشاورزی شده و نتیجتاً بسیاری پیامدهای اجتماعی و اقتصادی در این کشور را رقم زده است.

با وجود آنکه چین ۹ میلیون و ۶۰۰ هزار کیلومتر مربع سرزمین دارد اما مساحت اراضی قابل بهره برداری باغی و زراعی این کشور ۱۲۶ میلیون هکتار است که تقریباً حدود ۷ درصد مساحت کل مزارع جهان را شامل می شود. ویژگی بسیار مهم در مورد کشاورزی چین کوچک بودن متوسط مالکیت زمین به ازاء واحد بهره بردار است. به طور متوسط مساحت مزارع بهره بردار چینی تنها نیم هکتار زمین زراعی است و از تنوع شدید اقلیمی برخوردار است. کشت و زرع مهم ترین بخش تولید کشاورزی چین است. محصولات غلات چین عمدتاً شامل برنج، گندم، ذرت، سویا و غیره و محصولات اقتصادی شامل پنبه، بادام زمینی، نیشکر، چغندر و غیره است. توسعه سریع کشاورزی چین پس از اصلاحات در ۳۰ سال گذشته، اساساً چهره روستاها را دگرگون ساخته و با تکیه بر مالکیت جمعی و تحت هدایت بازار، از ساختار سنتی به ماهیت جدید بازار محور تغییر کرده است. کشاورزان بدون اینکه مالک زمین ها باشند از طریق قراردادهای اجاره مدت دار می توانند روی زمین ها کار کرده و مازاد محصول خود را در بازار بفروشند. اصلاحات کشاورزی برای روستاییان منافع اقتصادی زیادی به همراه داشته و بخشی از نیروی مولد و مازاد روستایی را آزاد کرده و عملاً باعث شده که تولید و بهره وری کشاورزی چین به دستاوردهای چشمگیری نایل آید. اکنون میزان تولید غلات، پنبه، تخم کلم، برگ تنباکو، گوشت، تخم مرغ، محصولات آبرزی و سبزی چین در مقام اول جهان قرار دارد. در سال های اخیر، دولت چین به منظور تحقق تدریجی توسعه هماهنگ روستاها و شهرها، همواره به توسعه کشاورزی بسیار اهمیت داده و به طور مستمر سرمایه گذاری در کشاورزی و درآمد کشاورزان را افزایش داده است. چینی ها از نظر آمایش سرزمین نیز به توسعه بخش های غربی و شمالی کشور، که تاکنون از چرخه توسعه بازمانده اند، حساس شده و معتقدند که توسعه روستایی و ارتقا بهره وری کشاورزی در این مناطق می تواند به توازن توسعه منطقه ای در این مناطق کمک شایانی کند.

تأثیر سیاست های حمایتی و سرمایه گذاری دولت در بخش کشاورزی را می توان در روند افزایش تولیدات زراعی و غلات که از سال ۲۰۰۵ شروع شده تأثیرات جدی بر میزان تولیدات کشاورزی چین گذاشته است، به نحوی که ارزش تولیدات زراعی از ۹۰ میلیارد دلار به بیش از ۲۰۰ میلیارد دلار افزایش یافته است. افزایش حجم تولیدات زراعی عملاً باعث شده که چین به یکی از اصلی ترین بازیگران بازار جهانی غلات تبدیل شود. هر چند، ۳۰ درصد از برنج تولیدی و ۲۸ درصد از پنبه تولیدی در بازار جهان و ۲۲ درصد از ذرت توسط چین تولید می شود اما به دلیل افزایش مصرف داخلی کماکان سهم چین در صادرات غلات کمتر از یک درصد است. نگاهی به آمار و اطلاعات زیر، تصویری شفاف از روند



سهم دولت چین در حمایت از بخش کشاورزی



مصرف می کند که برای تولید آنها نیز باید حجم عظیمی از غله مصرف شود. از سال ۲۰۰۶ تاکنون مصرف غله چین سالانه ۱۷ میلیون تن افزایش یافته است. منابع آبی که کشاورزان چین در اختیار دارند پیوسته محدودتر می شود و سفره های آب زیرزمینی در برخی مناطق سالانه ۳ متر پایین تر می رود. در همین حال منابع آب به مصارف غیرکشاورزی نیز اختصاص داده می شود و زمین های کشاورزی نیز پیوسته برای ساخت مسکن و احداث تأسیسات صنعتی تغییر کاربری داده می شود. با در نظر گرفتن اینکه اکنون عملکرد غله چین یکی از بالاترین عملکردهای جهان است، پتانسیل محدودی برای افزایش تولید غله در داخل چین وجود دارد و این امر امنیت غذایی و امنیت ملی چین را به شدت به مخاطره انداخته است.

چالش ها و چاره های پیش روی توسعه کشاورزی در چین

توسعه همواره در مسیر پرچالش خود مدیران سیاسی و سیاستگذاران را با چالش روبه رو می کند و انتخاب چاره های مناسب همیشه آزمونی بر شایستگی آنهاست، کشاورزی چین نیز از این قاعده مستثنی نیست. معضلات زیست محیطی همراه با پدیده گرم شدن زمین و کاهش منابع آب در چین اصلی ترین چالش پیش روی سیاستگذاران در عرصه منابع است. افزایش سطح درآمد و تغییر شیوه زندگی و الگوی مصرف باعث ایجاد چالش اصلی در حوزه تقاضا شده است و این دو برهم زننده تعادل و ایجاد اصلی ترین چالش ملی چین که پایداری منابع و تهدید امنیت غذایی را شامل می شود، شده است. براساس پیش بینی انجام شده و در خوشبینانه ترین حالت باید گفت میزان بهره وری کشاورزی در چین از هم اکنون تا سال ۲۰۵۰ ثابت خواهد ماند اما در بدبینانه ترین حالت کارشناسان پیش بینی می کنند که میزان تولید برنج در این کشور بین ۴ تا ۱۴ درصد، گندم بین ۲ تا ۲۰ درصد و ذرت حتی تا ۲۳ درصد نسبت به میانگین تولید این محصولات در فاصله سال های ۱۹۹۶ تا ۲۰۰۰، کاهش خواهد یافت.

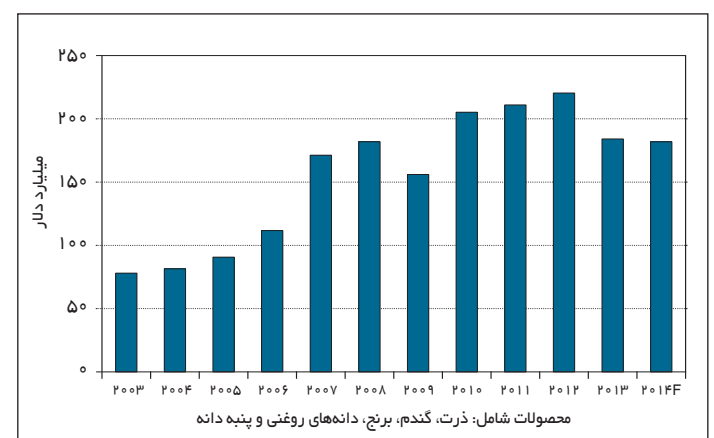
ده سال گذشته باعث ظهور علایمی هشداردهنده در سطح ملی شود. این امر باعث شد عنصر عدالت اجتماعی که از آرمان های حزب کمونیست است به زیر سؤال رود و به ناچار دولت تدابیر ویژه ای برای ایجاد تعادل بین جامعه روستایی و شهری و همچنین حمایت فزاینده بخش کشاورزی را در برنامه های ملی خود اتخاذ کند. دولت در یک آسیب شناسی کلی و عمومی اصلی ترین عامل را سیاست ملی و آمایشی خود دانست. شرق چین و مناطق حاشیه اقیانوس در سه دهه گذشته رشد مناسبی داشته اند و مناطق غربی و شمالی چین از فرایند توسعه عقب نگهداشته شده اند، شکاف درآمدی بین مناطق روستایی و شهری به طور چشمگیر و فزاینده ای افزایش یافته که یکی از دلایل آن عدم حمایت از بخش کشاورزی است که می بایست مورد حمایت قرار می گرفت. در یک بازنگری اصولی دولت چین سیاست خود را در مورد کشاورزی مورد تجدینظر قرار داد. در کنار این مشکلات، اهمیت عنصر امنیت غذایی برای چین که به یک ابر قدرت نظامی - سیاسی جهان تبدیل شده است نیز فراموش نشود. چین در تاریخ معاصر خود خاطره مرگ جمعیتی بیش از ۳۶ میلیون نفر را در فاصله ۱۹۶۳ - ۱۹۵۹ را به دلیل فقر و گرسنگی فراموش نمی کند. هرچند رشد جمعیت در چین به صورت معجزه آسایی محدود مانده است اما الگوی مصرف مردم با بهبود وضعیت اقتصادی به شدت در حال تغییر است و این موضوع باعث افزایش سرسام آور نیاز به مواد غذایی شده است. اکنون جمعیت یک و نیم میلیاردی چین ۶ برابر جمعیت ایالات متحده آمریکا گوشت خوک مصرف می کند. مصرف گوشت خوک چینی ها اخیراً بسیار افزایش یافته هنوز هم سرانه مجموع گوشت مصرفی چینی ها حدود ۵۴ کیلوگرم به ازای هر نفر است که تقریباً نصف مصرف ۱۰۶ کیلوگرمی آمریکایی هاست. چینی ها نیز همچون بسیاری از دیگر مردم جهان الگوی مصرف مواد غذایی خود را تغییر داده و همین امر افزایش تقاضا در بازار را به شدت تحت تأثیر خود قرار داده است. در چین رشد جمعیت کند شده و این افزایش مصرف عمدتاً ناشی از آن است که جمعیت عظیم چین پیوسته از پلکان زنجیره غذایی بالا می رود و مقدار بیشتری گوشت و شیر و تخم مرغ

تحوالات سریع در کشاورزی چین را نشان می دهد. از پایان دهه ۷۰ قرن بیستم به این طرف، صنایع خدماتی چین پیشرفت پرشتابی را تجربه کرده است طبق آمار، از سال ۱۹۷۸ تا سال ۲۰۰۲، ارزش افزوده صنایع خدماتی چین از ۸۶ میلیارد و ۵۰ میلیون یوان به ۳۴۵۳ میلیارد و ۳۰۰ میلیون یوان افزایش یافته که ۳۹ برابر شده و میزان رشد سالانه متوسط آن بیش از ۱۰ درصد بوده که در مقایسه با سرعت رشد ارزش تولیدات داخلی بیشتر است. درصد ارزش افزوده کل صنایع خدماتی نیز از ۴/۲۱ درصد در سال ۱۹۷۹ به ۷/۳۳ درصد در سال ۲۰۰۲ ارتقا یافته است. از طرف دیگر، صنایع خدماتی چین به تدریج به کانال مهم اشتغال زایی در کشور مبدل شده است. شمار دست اندرکاران این صنایع از ۴۸ میلیون و ۹۰۰ هزار نفر در سال ۱۹۷۸ به ۲۱۰ میلیون نفر در سال ۲۰۰۲ افزایش یافته که در مقایسه با شمار شغل های افزوده صنایع چین در این مدت دو برابر شده است. همین امر باعث شده نیروی انسانی و شاغلین بخش کشاورزی به سمت شهرها و مراکز جمعیتی چین هجوم بیاورند به نحوی که تنها در ظرف ده سال (۲۰۱۲-۲۰۰۲) جمعیت روستایی کشور چین ۹ درصد کاهش یابد. بدیهی است این امر بر کاهش نیروی فعال و شاغل در بخش کشاورزی نیز تأثیر معناداری گذاشته و بحران های اجتماعی را در مناطق روستایی چین به همراه داشته است. در سال ۱۹۹۰ کشاورزی چین و اقتصاد روستایی با مشکل بی سابقه ای مواجه شد، اما شتاب توسعه همچنان در وضعیت مناسبی بود. در اکثر محصولات مصرفی و ذخیره ای تولید و تقاضا در یک توازن مناسب قرار گرفت و سال ۲۰۰۴ نقطه عطفی در بخش کشاورزی کشور چین شد، به طوری که تولید غلات به حدود ۴۷۰ میلیون تن رسید و چین توانست تولید غلات دنیا را هدایت کند.

نقش حمایتی دولت در بخش کشاورزی و جامعه روستایی چین

شکاف فزاینده درآمدی بین جامعه روستایی و شهری در دو دهه گذشته از یک سو، و تأثیرات منفی ناشی از شیوع بیماری سارس و بلایای خشکسالی و جاری شدن سیل در

ارزش برخی تولیدات عمده کشاورزی چین به میلیارد دلار و تغییرات آن





قفل بزرگترین کارخانه قند

خاورمیانه باز می‌شود

رئیس سازمان صنعت، معدن و تجارت استان خوزستان از راه‌اندازی مجدد کارخانه قند شمال خوزستان (کارخانه قند دزفول) در حوزه شهرستان شوش با گذشت ۱۰ سال از ورشکستگی این کارخانه خبر داد.

امیرحسین نظری در حاشیه دیدار از کارخانه قند شمال خوزستان و شرکت شیرپاستوریزه پگاه خوزستان افزود: تلاش می‌شود با کمک بخش خصوصی کارخانه قند شمال خوزستان به‌عنوان بزرگ‌ترین کارخانه قند خاورمیانه مجدداً راه‌اندازی شود. وی با اشاره به ظرفیت بالای کشت چغندر قند در شمال استان خوزستان افزود: با توجه به پتانسیل بسیار خوبی که در زمینه کشت چغندر قند در منطقه وجود دارد تلاش می‌شود با گسترش کشت این محصول، چرخه تولید قند از چغندر در شمال استان خوزستان احیا گردد.

رئیس سازمان صنعت، معدن و تجارت استان خوزستان اظهار کرد: به‌منظور راه‌اندازی مجدد کارخانه قند، وزارت صنعت، معدن و تجارت در تلاش است با کمک دستگاه قضایی مشکلات و موانع حقوقی سد راه احیا این کارخانه را مرتفع کند.

وی کارخانه قند شمال خوزستان را سرمایه‌ای عظیم برای کشور و منطقه دانست و گفت: راه‌اندازی مجدد این کارخانه موجب رونق کشت چغندر قند در شمال استان خوزستان شده و علاوه بر ایجاد ظرفیت اشتغال، بهبود وضعیت اقتصادی منطقه را نیز به دنبال دارد.

این کارخانه که به نام کارخانه قند دزفول ثبت شده در ۷ کیلومتر ۷ جاده شوش - دزفول بزرگ‌ترین کارخانه قند چغندری در خاورمیانه است که بعد از واگذاری به بخش خصوصی از سال ۸۲ تاکنون تعطیل شده است. تعطیلی کارخانه قند دزفول، موجب توقف کشت چغندر قند در منطقه شمال استان خوزستان شد.

طرح احیای مجدد کشت چغندر قند در شمال استان خوزستان از سال زراعی جاری با کشت حدود ۳ هزار هکتار مزرعه اجرا شده است. قرار است محصول چغندر قند منطقه شمال خوزستان برای تولید قند به کارخانه قند اصفهان ارسال شود که به دلیل بعد مسافت مقرون به صرفه نیست.

متهم شدن مکزیک

به تهدید صنعت شکر آمریکا

تولیدکنندگان شکر آمریکایی علیه واردات شکر مکزیک به کمیسیون تجارت بین‌المللی آمریکا شکایت کرده‌اند که ممکن است منجر به وضع تعرفه علیه واردات مکزیک و اقدام تلافی‌جویانه این کشور علیه صادرات آمریکا شود. تولیدکنندگان مکزیک هم اتهام ضربه‌زدن به صنعت شکر آمریکا از طریق عرضه بسیار ارزان شکر به بازار این کشور را رد کردند.

در نخستین واکنش رسمی مکزیک به این اتهام غیرمنتظره، نمایندگان دولت و صنعت اعلام کردند این کشور نباید برای سقوط قیمت‌ها مقصر شناخته شود.

خوان کورتینا، رئیس اتاق شکر مکزیک در این باره گفت: قیمت‌ها به رکورد پایینی رسیده‌اند و این امر در سراسر دنیا اتفاق افتاده است و واقعیتی است که تولیدکنندگان شکر با آن روبه‌رو شده‌اند. در واقع مکزیک سعی کرده با کاهش صادرات شکر به آمریکا، مانع اشباع بازار شود. صنعت شکر آمریکا محدودیت دقیقی روی واردات به جز واردات مکزیک که نامحدود است، اعمال می‌کند. دسترسی نامحدود و بدون تعرفه واردکنندگان مکزیک تحت توافق تجارت آزاد آمریکای شمالی بوده است. کمیسیون تجارت بین‌المللی آمریکا قرار است ۹ ماه می در مورد تهدید آمیز بودن واردات شکر مکزیک برای صنعت داخلی این کشور تصمیم‌گیری کند.

بر اساس گزارش رویترز، همچنین وزارت بازرگانی آمریکا قرار است تحقیقات در مورد متوسل شدن تولیدکنندگان مکزیک به فروش شکر به قیمت پایین بازار را که تهدید برای صنعت شکر یک میلیارد دلاری این کشور خواهد بود، آغاز کند.

وزیر جهاد کشاورزی تأکید کرد:

تلاش وزارت جهاد کشاورزی

کاهش واردات محصولات غذایی

وزیر جهاد کشاورزی گفت برنامه این وزارتخانه این است تا در دوره پنج ساله واردات محصولات غذایی از ۱۳ میلیون تن به ۷ میلیون تن کاهش پیدا کند.

محمود حجتی با اشاره به وضعیت تولید روغن در کشور گفت: متأسفانه در حال حاضر خودکفایی ما در موضوع تولید روغن کمتر از ۱۰ درصد است در این شرایط باید وارد تولید کلزا شویم این همان محصولی است که هند را در موضوع روغن به خودکفایی رساند.

وزیر جهاد کشاورزی با بیان اینکه در سال گذشته حدود ۱۳ میلیون تن محصولات غذایی وارد کردیم، گفت: برنامه‌مان این است که در دوره پنج ساله این میزان را به ۷ میلیون تن رسانده و در دوره ۱۰ ساله، به ۳ میلیون تن کاهش دهیم. وی با بیان اینکه این وزارتخانه پنج برنامه را در مورد اقتصاد مقاومتی در نظر دارد، گفت: ارتقای بهره‌وری و افزایش تولید محصولات راهبردی، ارتقای بهره‌وری و افزایش تولید نهاده‌های بخش کشاورزی، برنامه ذخایر مسائل راهبردی کشاورزی، برنامه توسعه صادرات مواد غذایی و محصولات کشاورزی و برنامه استفاده از منابع تولید خارجی در چارچوب کشت‌های فرامینی پنج برنامه این وزارتخانه در مورد اقتصاد مقاومتی است. در چارچوب همین برنامه‌ها می‌توان گفت که با افزایش بهره‌وری می‌توان نیاز کشور را در موضوع گندم تأمین کرد به طوری که در افق پنج ساله می‌توان گندم را در داخل تولید کرد و در افق ۱۰ ساله حتی پایداری در تولید گندم ایجاد کرد. رسیدن به تمامی این اهداف منوط به این است که الزامات مورد نیاز تأمین شود. وزیر جهاد کشاورزی با اشاره به قانون بودجه ۹۳ در مورد هدفمندی یارانه‌ها گفت: با کمال تأسف تبصره ۲۱ قانون بودجه در مورد موضوع هدفمندی منابع حاصل از افزایش قیمت‌ها به صورت بند عمومی به تولید اختصاص داده شده است که این بند شامل بخش کشاورزی می‌شود. اولویت بر این است که منابع حاصل به سلامت و امنیت غذایی داده شود. بر این اساس طبق گزارش‌ها عدد و رقمی به بخش کشاورزی جهت حمایت و پشتیبانی اختصاص داده نشده است.



حجتی افزود: به ما قول داده شده تا در صورت صرفه‌جویی و ثابت شدن هزینه‌ها، بخشی از درآمد حاصله را به بخش کشاورزی اختصاص دهند ولی ما باز هم تلاش می‌کنیم با منابع موجود کار را ادامه دهیم.

وی افزود: در این رابطه با مصرف بهینه سوخت و یا قرار دادن سوخت با تسهیلات ارزان قیمت در اختیار کشاورزان می‌توان اقداماتی انجام داد یا اینکه ماشین‌آلات کشاورزی جدید را وارد این بخش کرد ما در این رابطه برنامه‌هایی را داریم ولی باز هم به ما قول دادند تا بعد از تعیین میزان دریافت کنندگان یارانه نقدی در صورت وجود منابع، آن را به این وزارتخانه اختصاص دهند. وزیر جهاد کشاورزی در ادامه تأکید کرد که با توجه به ظرفیت‌های بالقوه و توانمندی‌های موجود و در صورت عزم ملی و پشتیبانی‌ها لازم و تجهیز منابع مالی می‌توان به تراز مثبت غذایی و تجاری در افق چشم‌انداز ۱۰ ساله در بخش کشاورزی دست پیدا کرد.

حجتی به خصوصیات بخش کشاورزی نسبت به سایر بخش‌ها اشاره و اظهار کرد: بخش کشاورزی در مقایسه با سایر بخش‌ها از ارزش افزوده کمتری برخوردار است و از طرف دیگر ریسک‌پذیری این بخش نسبت به سایر بخش‌ها بیشتر است. بنابراین نباید این بخش رها شده و مورد حمایت قرار نگیرد. وزیر جهاد کشاورزی با بیان اینکه دولت روی قیمت محصولات کشاورزی بسیار حساس است، گفت: از آنجا که محصولات کشاورزی با غذا و سفره مردم ارتباط مستقیم دارد به محض افزایش حداقلی این محصولات تعزیرات رسیدگی‌ها لازم را انجام می‌دهد حال اینکه این نظارت در مورد کالاهای دیگر به این اندازه نیست ولی انتظار می‌رود که هزینه این حساسیت‌ها نیز تأمین شود. حجتی با انتقاد از عدم سرمایه‌گذاری خارجی در بخش کشاورزی گفت: آیا تاکنون یک ریال فاینانس در بخش کشاورزی آمده است و یا اینکه تاکنون سرمایه‌گذاری در این بخش انجام شده است؟ تمامی این موارد نشان می‌دهد که نباید بخش کشاورزی را رها کرد و باید حمایت‌های لازم را در مورد آن انجام داد.

تولید کشاورزی تایلند در معرض تهدید خشکسالی

پدیده جوی ال‌نینو در سال جاری نیز وجود داشته است. اگر خشکسالی تا آغاز فصل کاشت در مه استمرار پیدا کند، کاشت برنج را به تأخیر خواهد انداخت و احتمالاً موجب محدود شدن تولید می‌شود. اگر ال‌نینو شکل بگیرد، بارندگی را کاهش خواهد داد و با بدتر شدن خشکسالی، کشاورزی آسیب می‌بیند.

خشکسالی طولانی در تایلند ممکن است کیفیت نیشکر را کاهش داده و میزان شکر محصول را کمتر کند در حالی که حجم لاتکس کائوچو نیز کاهش خواهد یافت.

طبق آمارهای رسمی، خشکی آب و هوا ۵۲ هزار و ۷۹۷ هکتار شالیزار را از بین برده که برابر با تولید ۱۹۵ هزار و ۳۰۱ تن برنج است.

احتمال تشکیل پدیده جوی ال‌نینو که به دلیل گرم شدن دمای سطح دریا در

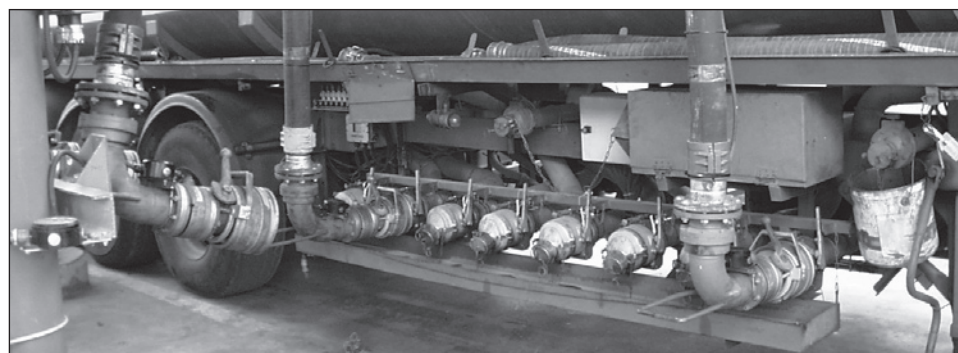
تولید برنج، شکر و کائوچو تایلند در معرض تهدید خشکسالی طولانی قرار دارد که ممکن است با شرایط خشکی حاصل از پدیده جوی ال‌نینو در سال جاری تشدید شود.

به گفته انسان لی‌لا، دبیرکل اداره اقتصاد کشاورزی تایلند، آب و هوای خشک از سپتامبر به این سو به ۳۸ استان از ۷۷ استان کشور گسترش یافته است.

محصول برنجی که اکنون در حال برداشت شدن است، ممکن است ۱۲ درصد کاهش پیدا کرده و به ۱۰/۷۴ میلیون تن برسد. تایلند یکی از بزرگ‌ترین صادرکنندگان برنج، شکر و کائوچو در جهان شناخته می‌شود.

هشدار از سوی این مقام تایلندی، خطرات تهدیدکننده تولید کشاورزی در سراسر آسیا به دلیل آب و هوای خشک را بارز می‌کند که حتی بدون شکل‌گیری

قیمت حامل‌های انرژی برای کشاورزی هر فاز دوم هدفمندی تعیین نکند



رییس کمیسیون کشاورزی گفت: در فاز دوم هدفمندی پارانه‌ها، تعیین قیمت حامل‌های انرژی به صورت ترجیحی و نگهداشتن قیمت‌ها در حد کنونی باعث جلوگیری از ایجاد تلاطم جدید در این بخش می‌شود.

عباس رجایی رییس کمیسیون کشاورزی، آب و منابع طبیعی مجلس شورای اسلامی در پاسخ به سؤالی مبنی بر اینکه با توجه به اجرای فاز دوم هدفمندی پارانه‌ها و افزایش قیمت حامل‌های انرژی چه حمایت‌هایی از این بخش به‌عنوان تولیدکننده منابع غذایی کشور باید شود، گفت: دولت باید حتماً از بخش کشاورزی به‌لحاظ ساختاری که در کشور ما دارد، حمایت کند، تا تحمل ریسک‌های فراوانی که در محیط زنده کشاورزی وجود دارد، را داشته باشد. این بخش اگر در بازار رقابت صددرصد قرار گیرد، نمی‌تواند مشکلاتش را حل کند و بنابراین باید شرایط را به سمتی برد که حتماً حمایت از آن انجام شود.

در سال‌های اخیر اگر زیرساخت‌های اساسی بخش کشاورزی و شرایط برای مهیا شدن کشاورزی بزرگ و اقتصادی فراهم می‌شد، می‌توانستیم قیمت تمام‌شده محصولات کشاورزی را به‌گونه‌ای تعیین کنیم که بدون مشکل شرایط حضور در بازار رقابت را داشته باشد. اما در این سال‌ها شرایط کشاورزی بزرگ و اقتصادی فراهم نشد و همچنان بخش کشاورزی ما معیشتی و دارای مشکلات فراوانی است و در چنین فضایی هرگونه اصلاح قیمتی که منجر به افزایش قیمت تمام‌شده محصولات کشاورزی شود، توان رقابت را از این مجموعه می‌گیرد.

افزایش قیمت‌ها به صورت یک حرکت روبه‌رشد امکان‌پذیر نیست و دارای حد و اندازه است و عملاً افزایش مداوم قیمت‌ها به زیان بخش کشاورزی منتج می‌شود و نتیجه آن نابودی کشاورزی کشور است.

رجایی تصریح کرد: وقتی در بازار مصرف، مصرف‌کننده توان خرید محصولی را نداشته باشد، تولیدکننده ناچار است که تولید را کاهش دهد و کاهش عرضه محصولات دامداری‌ها و کشاورزی قطعاً باعث نابودی این بخش‌ها می‌شود.

وی افزود: با بخش کشاورزی باید با ملاحظات خاص خودش برخورد شود و تا زمانی که همه زیرساخت‌های این بخش درست نشود، باید قیمت‌های این بخش به صورت ترجیحی تعیین شود که قانون هدفمندی پارانه‌ها هم این اجازه را داده و باید قیمت برق، نفت و گاز در این بخش به صورت ترجیحی تعیین شود.

رییس کمیسیون کشاورزی اظهار داشت: تعیین قیمت حامل‌های انرژی در بخش کشاورزی به صورت ترجیحی و نگهداشتن قیمت‌ها در حد کنونی باعث جلوگیری از ایجاد تلاطمات جدید در این بخش می‌شود.

وی افزود: اگر از منابعی که از اجرای قانون هدفمندی پارانه‌ها به‌دست می‌آید، با سرعت برای اصلاح زیرساخت‌ها مثلاً ایجاد آبیاری‌های به شیوه نوین، یکپارچه‌سازی تمام اراضی کشاورزی و فراهم کردن مدل اقتصادی کشاورزی بزرگ و سوق دادن دامداری‌ها و مرغداری‌ها به سمت مصرف کمتر انرژی استفاده شود، می‌توان بخش کشاورزی را آماده کارهای رقابتی کرد.

کشاورزی چین ۸

معجزه و چالش‌های پیش‌رو

از صفحه ۵

همان‌طور که در نمودار (صفحه ۵) دیده می‌شود، دولت مرکزی چین چهار نوع یارانه به تولیدکنندگان بخش کشاورزی پرداخت می‌کند. بخش اصلی این یارانه‌ها در قالب تأمین نهاده‌های پرکارنده کشاورزی است. از سال ۲۰۰۵ تا سال جاری ۲۰۱۴ تنها یارانه نهاده‌های کشاورزی از ۱۲ میلیارد به ۱۰۷ میلیارد یوآن افزایش یافته است. بحران فزاینده کمبود منابع آب و خشکسالی‌های دوره‌ای از مشکلات اصلی بخش کشاورزی در چین است به‌همین دلیل دولت بهره‌وری در منابع آبی کشاورزی از طریق اجرای آبیاری آب‌اندوز و شکل‌گیری تشکلهای مربوطه در بین کشاورزان را یکی از سیاست‌های اصلی خود قرار داده است و حامی کلیه فناوری‌های آب‌اندوز (بیولوژیک، شیمیایی، مکانیکی، خاک‌ورزی) به‌عنوان رهیافت حاکم در توسعه کشاورزی چین است.

به‌منظور ثبات فعالیت‌های کشاورزی و کاهش ریسک تولید و آسیب‌پذیری روستاییان در قبال حوادث و بحران‌های محیطی، دولت از طریق اعمال سیاست‌های حمایتی به توسعه و ترویج بیمه در بین کشاورزان پرداخته است. شرکت‌های بیمه در چین در سال ۲۰۱۳ میلادی حدود ۷۳ میلیون هکتار از زمین‌های کشاورزی را تحت پوشش قرار داده‌اند و می‌توان گفت که این شرکت‌ها ۴۵ درصد از کل زمین‌های زراعی چین را تاکنون تحت پوشش قرار داده‌اند. افزایش فزاینده نیاز به محصولات غذایی و تهدید امنیت غذایی چین که تهدیدی برای امنیت ملی این کشور محسوب می‌شود، سیاست‌گذاران حزب کمونیست این کشور را در یک‌دهه گذشته به‌دنبال شیوه‌هایی بدیع در تأمین امنیت غذایی بدون تکیه بر منابع آب و خاک این کشور واداشته است. کشاورزی فراسرزمینی استراتژی مناسبی است که دولت چین در مواجهه با تهدید امنیت ملی و به‌منظور دستیابی به امنیت غذایی برای خود برگزیده است. با گشوده شدن مرزهای بین‌المللی از یک‌سو و عضویت چین در سازمان تجارت جهانی و از سوی دیگر ضعف اقتصادی کشورهای جهان در چند سال گذشته، چین راهی جدید برای اعزام کارشناسان کشاورزی و تشویق سرمایه‌گذاران بخش خصوصی خود به‌منظور مهاجرت به دیگر کشورها و شروع به فعالیت در بخش کشاورزی دیگر کشورهای جهان یافته است. از این طریق هم مشکل اشتغال بسیاری از شاغلان و کارشناسان بخش کشاورزی برطرف شده و هم سرمایه‌های مازاد این کشور در مسیر نفوذ مؤثر به دیگر کشورها و بخش کشاورزی هدایت می‌شود و همین‌که تولیدات فراسرزمینی کشاورزان چینی می‌تواند در زمان حساس به کمک اقتصاد چین و امنیت غذایی چین بیاید.

زمینه‌های مشترک همکاری و تعامل سازنده

بین دو کشور ایران و چین در حوزه کشاورزی

اصلی‌ترین حوزه تعامل با کشور چین در دو دهه اخیر و از سوی هر دو کشور در همه عرصه‌ها نهایتاً در میدان پر منفعت صادرات و واردات کالا جست‌وجو می‌شود و ساکنان اصلی روابط دو کشور عملاً تجار و بازرگانان دوطرف هستند. اما اگر کمی عمیق‌تر و طولانی‌مدت‌تر به این حوزه بیندیشم قطعاً باید با رافرتاز مرز تبادل کالا، که همیشه به سود یک‌طرف ختم می‌شود، گذاشت و به‌دنبال یادگیری در عرصه مبادلات فکر و اندیشه بین این دو حوزه تمدنی آسیا بود. به‌نظر می‌رسد، چالش‌های مشترک توسعه کشاورزی چین و ایران می‌تواند زمینه‌ساز تعامل فعال بین سیاست‌گذاران توسعه کشاورزی دو کشور قرار گیرد. بحران‌های مشترک هر دو کشور در حوزه منابع آب و مشکلات زیست‌محیطی ناشی از توسعه سریع کشاورزی که به ناپایداری منابع پایه منجر شده است و تغییر سریع الگوی مصرف همراه با رشد تقاضای محصولات کشاورزی از اصلی‌ترین دغدغه‌های مشترک دو کشور در امنیت غذایی خواهد بود.

کوچک بودن مساحت واحدهای تولید و زندگی در نظام روستایی از اشتراکات این دو کشور باستانی است که عملاً باعث شده تمرکز بر کشاورزان و تشکلهای اجتماعی - صنفی آنان به‌عنوان یک ثروت اجتماعی از اصلی‌ترین زمینه‌ها و سرمایه‌های تحول در کشاورزی قلمداد شود. هر چند نظام مالکیت، تولید و بهره‌برداری از زمین در این دو کشور بسیار متفاوت است اما شیوه‌های بدیع و چاره‌های توصیه شده از سوی محققین و به‌کار رفته توسط کشاورزان چینی در حوزه فناوری و مدیریت، با وجود تفاوت‌های ماهیتی دو کشور می‌تواند نقطه شروع تبادل همکاری‌ها تلقی گردد.

قیمت‌های جهانی غذا افزایش یافت

شاخص قیمت سازمان خواربار و کشاورزی ملل متحد (فائو) افزایش قیمت‌های جهانی غذا در مارس و صعود آن به بالاترین سطح در یک سال گذشته را نشان داد.

این شاخص که تغییرات ماهانه قیمت سبزی از غلات، دانه‌های روغنی، لبنیات، گوشت و شکر را بررسی می‌کند، تحت تأثیر آب و هوای نامساعد برای محصولات کشاورزی و تنش‌های سیاسی پیرامون اوکراین، به ۲۱۲/۸ واحد در مارس رسید که ۴/۸ واحد یا ۲/۳ درصد بالاتر از فوریه بود. این بالاترین قرائت از می سال ۲۰۱۳ به این سو به‌شمار می‌رود.

به گفته عبدالرضا عباسیان، اقتصاددان فائو، اگرچه آب و هوا مهم‌ترین عامل تأثیرگذار بر محصولات کشاورزی بود اما الحاق کریمه به روسیه، در بازارهای غلات به‌ویژه گندم وحشت‌انداخت و شرکای تجاری این کشور را در خطر آسیب دیدن قرار داد.

به‌دلیل اوضاع جوی نامساعد در آمریکا و برزیل به‌همراه ایهام درخصوص صادرات غله از اوکراین، شاخص قیمت غلات فائو در مارس برای دومین ماه پیاپی رشد قابل توجهی نشان داد و با ۵/۲ درصد رشد، به

بالاترین سطح از اوت سال ۲۰۱۳ به این سو رسید. همچنین شاخص قیمت شکر نیز به‌دلیل خشکسالی در برزیل و کاهش تولید نیشکر در تایلند، بزرگ‌ترین افزایش درصدی را نشان داد و ۷/۹ درصد در مارس نسبت به ماه پیش از آن افزایش یافت. لبنیات تنها شاخصی بود که کاهش داشت و برای نخستین‌بار از نوامبر سال ۲۰۱۳ قیمت‌های لبنیات با خرید کمتر از سوی چین و عرضه بالا در نیوزیلند کاهش یافتند.

براساس گزارش رویترز، فائو میزان تولید جهانی مورد پیش‌بینی برای غلات را به ۲/۵۲۱ میلیارد تن در سال ۲۰۱۳ بازمینی کرد که شش میلیون تن بیشتر از پیش‌بینی قبلی این سازمان و بازتاب برآورد بالاتر برای تولید غلات دانه درشت و برنج است.

با این‌همه میزان تولید گندم ۷۰۲ میلیون تن در سال ۲۰۱۴ ارزیابی شد که ۲ درصد کمتر از پیش‌بینی قبلی است.

فائو برآورد کرد ذخایر غلات جهان تا پایان فصل زراعی جاری به ۵۸۲/۳ میلیون تن می‌رسد که ۳/۸ میلیون تن بالاتر از پیش‌بینی قبلی این سازمان است.



رییس جمهوری اعلام کرد:

۸۲ درصد کالری مورد نیاز جامعه از تولید داخلی کشاورزی

به تصمیمات دولت که در مورد استان‌های خوزستان و سیستان و بلوچستان اعلام شد، آبرسانی و به زیرکشت بردن صدها هزار هکتار زمین کشاورزی در این استان‌ها را عامل تحولی شگرف در خوداتکایی کشاورزی کشور و ایجاد رونق و اشتغال در استان‌های جنوبی دانست. لازمه این کار حمایت و استفاده از تحقیقات فناوری‌های جدید در این حوزه است و حاصل این تحقیقات هم باید به‌طور گسترده در اختیار کشاورزان قرار گیرد و این یکی از مصادیق کار هماهنگ در حوزه فرهنگ و اقتصاد است.

دکتر روحانی بر حمایت دولت از تلاش‌های خدمتگزاران وزارت جهادکشاورزی در افزایش خوداتکایی و گسترش تحقیقات تأکید و توفیق آنان را در پیشبرد سیاست‌های اقتصاد مقاومتی کشور خواستار شد و افزود: باید در مسیر توسعه بخش کشاورزی به نیروی انسانی، تحقیقات و تکنولوژی خود اعتماد کنیم.

کشاورزی بر ضرورت ایجاد تحول اساسی در این بخش به‌منظور ایجاد امنیت غذایی و اجرای سیاست‌های اقتصاد مقاومتی در کشور تأکید کرد. روحانی در این نشست با تأکید بر اجرای سیاست‌های اقتصاد مقاومتی و اینکه بخش کشاورزی به‌لحاظ پیوستگی با حیات اجتماعی و امنیت غذایی مردم برای دولت از اهمیت زیادی برخوردار است، افزایش ضریب خوداتکایی در محصولات کشاورزی و دستیابی مجدد به ۸۲ درصد از کالری مورد نیاز در تولیدات داخلی را خواستار شد و ارائه برنامه دقیق عملیاتی برای محصولات مختلف را وظیفه وزارت جهادکشاورزی دانست. رییس جمهوری توجه جدی به افزایش بهره‌وری در آب و خاک را راه اصلی افزایش تولید و صادرات محصولات کشاورزی برشمرد و حراست و استحصال آب‌های کشور را از سیاست‌های اصلی دولت تدبیر و امید دانست. رییس قوه مجریه با اشاره

رییس‌جمهور در بازدید از وزارت جهادکشاورزی بر دستیابی مجدد ۸۲ درصد کالری مورد نیاز جامعه از تولید کشاورزی و دامی داخلی تأکید کرد.

حسن روحانی رییس‌جمهور در نشست با وزیر، معاونان و مدیران ارشد وزارت جهادکشاورزی با اشاره به ضرورت ارتقا کیفیت مراکز آموزشی در تربیت نیروی انسانی متخصص تأکید کرد: ما باید شاهد یک تحول چشم‌گیر در بخش کشاورزی باشیم و به کشاورزان و دامپروران و عشایر که سختی این کار تولیدی را به دوش می‌کشند، کمک کنیم به رشد دلخواه برسند و از لذت این خدمت ملی هم بهره ببرند.

رییس‌جمهوری با حضور در وزارت جهادکشاورزی در نشست با وزیر، معاونان و مدیران ارشد این وزارتخانه ضمن بررسی اقدامات و برنامه‌ریزی‌ها در راستای توسعه بخش

رهبر معظم انقلاب در پیام نوروزی سال ۱۳۹۳
امسال را سال اقتصاد و فرهنگ،
با عزم ملی و مدیریت جهادی
نامگذاری می‌کنیم

از صفحه اول

حضرت آیت‌الله خامنه‌ای با اشاره به تقارن سال جدید با ایام شهادت بانوی بزرگ جهان اسلام حضرت فاطمه زهرا سلام‌الله‌علیها از خداوند متعال مسئلت کردند: این تقارن، امکان بهره‌گیری مضاعف از انوار هدایت الهی و برکات فاطمی را برای ملت ایران فراهم سازد. ایشان در ترسیم افق سال نو، دو مسئله اقتصاد و فرهنگ را مهم‌تر از مسائل دیگر برشمردند و تأکید کردند: برای تحقق شعار سال ۹۳ یعنی «اقتصاد و فرهنگ، با عزم ملی و مدیریت جهادی» تلاش مشترک مسئولان و احاد مردم ضروری است.

حضرت آیت‌الله خامنه‌ای با اشاره به نقش اساسی و برجسته مشارکت و حضور مردم در «زندگی و سازندگی کشور» خاطر نشان کردند: هم در اقتصاد و هم در فرهنگ، کار بدون حضور مردم پیش نخواهد رفت و گروه‌های گوناگون مردمی باید با اراده و عزم راسخ ملی در این عرصه‌ها نقش‌آفرینی کنند.

رهبر انقلاب اسلامی افزودند: مسئولان هم موظفند با توکل به خداوند و با تکیه بر مردم، در هر دو عرصه اقتصاد و فرهنگ، مجاهدانه وارد میدان عمل شوند. ایشان تأکید کردند: آنچه در سال جدید پیش‌رو داریم، عبارت است از اقتصادی که به کمک مسئولان و مردم شکوفایی پیدا کند، و فرهنگی که با همت مسئولان و مردم بتواند سمت و سوی حرکت بزرگ کشور و ملت ما را معین کند.

حضرت آیت‌الله خامنه‌ای با تأکید بر ضرورت استفاده از تجربه‌ها و عبرت‌های گذشته در تصمیم‌گیری‌های آینده، به ارزیابی کیفیت تحقق شعار «حماسه سیاسی و حماسه اقتصادی» پرداختند و گفتند: در سال ۹۲، حماسه سیاسی با حضور مردم و تلاش مسئولان در عرصه‌های مختلف نظیر انتخابات، راهپیمایی‌های بزرگ و عرصه‌های دیگر به بهترین شکل تحقق پیدا کرد و با دست به‌دست شدن قدرت اجرایی در کمال امنیت و آرامش، حلقه جدیدی از سلسله طولانی مدیریت کشور شکل گرفت. رهبر انقلاب مسئله اقتصاد را برای مردم و کشور مسئله‌ای مهم خواندند و با اشاره به برخی تلاش‌های قابل تقدیر در زمینه حماسه اقتصادی افزودند: البته در سال گذشته حماسه اقتصادی به‌شکل مورد انتظار محقق نشد که لازم است این حماسه در سال جدید به‌وجود آید. ایشان «سیاست‌های اقتصاد مقاومتی» را زیرساخت فکری و نظری تحقق حماسه اقتصادی خواندند و تأکید کردند: در پرتو این سیاست‌ها اکنون زمینه لازم برای تلاش مضاعف فراهم است.

حضرت آیت‌الله خامنه‌ای در پیام نوروزی همچنین از خداوند متعال برای همه ایرانیان عزیز، جوانان، خانواده‌ها، کودکان و مردان و زنان این سرزمین پر افتخار، در سال جدید تن سالم، شادابی، آرامش روحی، محبت، پیشرفت و تعالی و سعادت آرزو کردند.

قندی که با بحران دریاچه شور ارومیه از بین نمی‌رود

این محصولات است که سطح زیرکشت آن را کاهش داده‌ایم و الگوی کشت را در محصولات که به نسبت از آب کمتری استفاده می‌کنند، اجرا کرده‌ایم و نهاده‌هایی نیز شامل بذره‌های اصلاح‌شده، کود و مکانیزاسیون سوخت تأمین شده‌اند. در این میان بیشترین تأکید روی استفاده از بذره‌های اصلاح شده و کشت مکانیزه است که خوشبختانه حدود ۹۸ درصد کاشت، داشت و برداشت چغندر قند در استان به‌صورت مکانیزه انجام می‌شود.

آیا تغییر مکان کشت چغندر قند از جنوب و مرکز استان به شمال استان تأثیری در کیفیت و کاهش یا افزایش عیار آن خواهد داشت.
قطعاً تغییر مکان کشت در این محصول تغییراتی را در کیفیت و یا عیار آن دارد اما سازمان با توزیع دو نوع بذر جدید که دارای تکنولوژی بالا، عیار، کیفیت و تناژ بالا هستند سعی در جبران آن دارد که این ارقام حتی قابلیت رقابت با نوع خارجی را دارند. علاوه بر آن کلاس‌های آموزشی نیز در شمال استان با همکاری جهادکشاورزی آذربایجان غربی و کارخانه قند خوی برگزار شده و سعی داریم هر امکانات و تسهیلات و سرمایه‌ای را به آرامی به شمال استان انتقال دهیم تا میزان تولید چغندر قند در خارج از حوزه دریاچه ارومیه قرار گیرد.

با انتقال آیا کمبودی در میزان تولید چغندر قند در استان و نیاز کارخانه‌های قند استان وجود نخواهد داشت؟
در سال گذشته نزدیک به ۲۶ هزار هکتار چغندر قند در استان کشت می‌شد که حدود یک میلیون و ۴۵۰ هزار تن محصول از آن برداشت شد اما امسال براساس برنامه‌ریزی‌های انجام شده نزدیک به ۲۳ هزار و ۴۰۰ هکتار برنامه کشت با پیش‌بینی تولید یک میلیون و ۲۶۰ هزار تن تولید محصول خواهیم داشت که با توجه به وضعیت آبی استان با کاهش سطح زیرکشت چغندر قند، نیاز پنج کارخانه قند استان را تأمین خواهیم کرد. در این رابطه جلساتی نیز با حضور استاندار انجام شده و تلاش بر این است که این میزان سقف تولید، نیاز داخل استان را تأمین کند و اگر لازم باشد جلساتی نیز تشکیل می‌شود تا از خروج چغندر قند به سایر استان‌ها جلوگیری شود لذا توسعه عمودی یعنی افزایش راندمان سطح مدنظر جهادکشاورزی آذربایجان غربی است نه افزایش سطح زیرکشت.

برنامه‌ریزی اصولی برای کشت این محصول در آذربایجان غربی وجود دارد. بر همین اساس مقصود قربانی معاون بهبود تولیدات گیاهی جهادکشاورزی آذربایجان غربی برنامه‌های سازمان را در این راستا بیان کرده است.

چغندر قند یکی از بیشترین محصولات بهاره در استان است، لطفاً درباره میزان تولید این محصول که یکی از محصولات استراتژیکی استان به‌شمار می‌رود و آذربایجان غربی در تولید این محصول حرفی را برای گفتن در کشور دارد، توضیح دهید.

چغندر قند در شمار محصولات صنعتی و استراتژیک است و همه‌ساله کشاورزان بسیاری به‌دلایل مناسب بودن شرایط آب و خاک از کاشت این محصول در آذربایجان غربی استقبال می‌کنند به‌طوری که در سه موضوع میزان سطح زیرکشت، راندمان تولید در واحد سطح و عیار که متوسط کیفیت آن در آذربایجان غربی ۱۸ درصد است، گفته می‌شود یک‌دوم و در برخی اوقات یک سوم چغندر قند کشور را آذربایجان غربی تولید می‌کند؛ با توجه به میزان تولید چغندر قند در حال حاضر پنج کارخانه قند در شهرهای ارومیه، خوی، نقده، پیرانشهر و میاندوآب فعالیت دارند که خوشبختانه تاکنون به‌هیچ‌عنوان تعطیل نشده و سعی بر تولید چغندر قند براساس ظرفیت کارخانه‌ها است که انجام می‌شود.

در راستای برون‌رفت از بحران کمبود آب دریاچه ارومیه و به‌دلیل بالا بودن نیاز آبی این محصول، برنامه‌ریزی برای افزایش تولید در واحد سطح و افزایش راندمان تولید در اراضی زیرحوزه دریاچه ارومیه است؛ علاوه بر این یکی از مهم‌ترین برنامه‌ها و اقدامات سازمان برای ساماندهی کشت محصول چغندر قند، انتقال کشت آن از جنوب استان به شمال استان است. اگر چه از نظر بالانس محصولات با در نظر گرفتن الگوی کشت، مدیریت مصرف آب و کیفیت محصول، محصولاتی که نیاز آبی بالایی دارند کاهش و محصولاتی را جایگزین آن کرده‌ایم با این وجود چغندر قند نیز از جمله

گفت‌وگو از: رویا سیدولیلو

چغندر قند یکی از محصولات اساسی و ماده اولیه صنایع قندوشکر آذربایجان غربی بوده و از لحاظ اقتصادی و اشتغال‌زایی از اهمیت ویژه‌ای برخوردار است ولی خشک شدن دریاچه ارومیه روزبه‌روز بر تعطیل شدن این صنعت تلاش می‌کند. بسیاری از کارشناسان یکی از مهم‌ترین دلایل خشک شدن دریاچه ارومیه را پایین بودن راندمان آبیاری و پرت بالای آب در بخش کشاورزی عنوان کرده و معتقدند راه نجات این تالاب، تعطیل شدن بخش کشاورزی در حوزه آبریز است که در این راستا نسخه انتقال محصول آبربر چغندر قند به شمال استان تجویز شده است.

تعطیلی زراعت در حوزه آبریز دریاچه ارومیه حداقل برای یک‌سال از جمله راهکارهای متخصصان خارجی که سابقه احیای تالاب‌های بزرگ در کشورهای مختلف را داشته‌اند، بود که با توجه به این موضوع و تبعات اجتماعی و اقتصادی، موضوع انتقال کشت یکی از محصولات آبربر به نام چغندر قند که عمدتاً در اطراف اراضی دریاچه ارومیه وجود دارد به شمال استان از سال ۹۳ عملیاتی می‌شود. چغندر قند با نام علمی *Beta vulgaris* گیاهی است ۲ ساله از تیره اسفناج که برای تولید ریشه، مصرفی صنعتی دارد به‌صورت یک‌ساله کشت می‌شود. چغندر قند طی دوره رشد رویشی فاقد ساقه بوده و به‌صورت مجموعه‌ای از برگ‌های بزرگ افقی تا عمودی مشاهده می‌شود؛ طول دوره رشد برای تولید قند ۶ تا ۹ ماه است.

معمولاً در آب و هوای کوهستانی از رشد و کیفیت خوبی برخوردار است و در ایران مناطقی از جمله آذربایجان غربی به‌دلیل کیفیت محصولات تولیدی و میزان تولید در چندین سال متوالی رتبه‌های نخست را به‌خود اختصاص می‌دهد. چغندر قند سازگاری وسیعی به شرایط محیط متنوع دارد به سرما و گرما نسبتاً مقاوم است تحمل خشکی را دارد به شوری خاک نیز مقاوم است عوامل محیطی مانند حرارت، نور، طول روز و رطوبت خاک تا حد زیادی تعیین‌کننده نحوه رشد و ذخیره قند در ریشه است. نوع این گیاه به‌گونه‌ای است که دارای نیاز آبی زیادی است و به این دلیل با توجه به بحران خشک شدن دریاچه ارومیه، لزوم ایجاد



زیر نظر شورای نویسندگان

تلفن و نمابر: ۸۸۹۶۹۰۵۵ - ۸۸۹۶۹۹۰۳

نشانی: تهران - میدان دکتر فاطمی - خیابان

شهید گمنام - شماره ۱۴